

MANUAL DO ALUNO

# DISCIPLINA CUIDADOS DE BELEZA

Módulo 3

República Democrática de Timor-Leste  
Ministério da Educação



## FICHA TÉCNICA

TÍTULO  
MANUAL DO ALUNO - DISCIPLINA DE CUIDADOS DE BELEZA  
Módulo 3

AUTOR  
CARLA FINO

COLABORAÇÃO DAS EQUIPAS TÉCNICAS TIMORENSES DA DISCIPLINA  
XXXXXXX

COLABORAÇÃO TÉCNICA NA REVISÃO



DESIGN E PAGINAÇÃO  
UNDESIGN - JOAO PAULO VILHENA  
EVOLUA.PT

IMPRESSÃO E ACABAMENTO  
XXXXXX

ISBN  
XXX - XXX - X - XXXXX - X

TIRAGEM  
XXXXXXX EXEMPLARES

COORDENAÇÃO GERAL DO PROJETO  
MINISTÉRIO DA EDUCAÇÃO DE TIMOR-LESTE  
2014



## Índice

<b>Maquilhagem .....</b>	<b>5</b>
1. Apresentação.....	6
2. Visão Geral do Módulo .....	6
<b>Cuidados de Beleza - Maquilhagem .....</b>	<b>7</b>
A maquilhagem e seus produtos .....	8
Preparados para a pele.....	9
Maquilhagem de correção .....	10
As pré-bases e as bases .....	10
Pó compacto e pó solto .....	11
<b>A luz da maquilhagem .....</b>	<b>17</b>
A maquilhagem e os diferentes tons de pele .....	18
O vestuário e a maquilhagem.....	20
A maquilhagem segundo a idade .....	21
Maquilhagem como modelar um rosto.....	22
Formatos de Rosto.....	23
<b>Correções segundo a forma do rosto .....</b>	<b>25</b>
Maquilhagem decorativa e corretora .....	27
Como maquilhar .....	28
Como executar uma maquilhagem.....	29
Esponja em elipse para espalhar a base .....	31
Maquilhagem dos Olhos.....	32
Pestanas postiças.....	37
Sobrancelhas .....	38
Maquilhagem para lábios .....	41
Aplicação de blush.....	44
<b>Bibliografia.....</b>	<b>46</b>







# Maquiagem

## Módulo 3

## 1. Apresentação

A maquiagem deixou de ser artigo de luxo ou de ocasiões especiais para fazer parte da vida cotidiana da mulher há muito tempo. Hoje ela está incorporada nos seus hábitos diários como parte indispensável da apresentação pessoal. A grande maioria das mulheres não consegue mais ver-se sem maquiagem, e com toda a razão. Por mínima que seja, ela causa um efeito surpreendente!

## 2. Visão Geral do Módulo

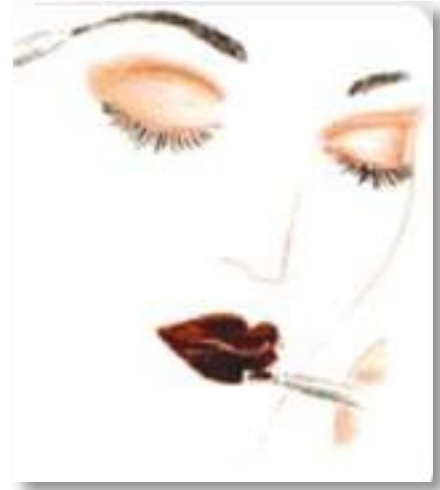
- Equipamento
  - Mobiliário próprio.
  - Utensílios e acessórios.
  - Cosmética de maquiagem.
  - Instalação da cabina.
  - Conhecimentos práticos.
- Maquiagem
  - Maquiagem dos olhos.
  - Maquiagem dos lábios.
  - Maquiagem de base sem correções.
- Ética em maquiagem
  - Cores tradicionais.
  - Combinação de cores.
  - Harmonia de cores.
  - Dourada (quente).
  - Azulada (fria).
- Harmonização do rosto
  - Pelo delinear das linhas.
  - Pelos contornos.
  - Pelos olhos.
  - Pela boca (lábios).
  - Pelos efeitos da cor (cosméticos de maquiagem) das sombras, das luminosidades.



# Cuidados de Beleza - Maquiagem

Dados históricos dizem-nos que há mais de 6.000 anos que as mulheres e os homens usam cosméticos. Parece ter sido o Chinês o primeiro povo a usar maquiagem seguido pelo Egípcio, que desenvolveu essa arte.

Foram encontrados nos túmulos egípcios, junto com as múmias, boiões de cosméticos com restos de unguentos, paletes, espelhos e vasos para guardar perfume. O desejo de pintar o rosto é dos mais



primitivos do homem, verificando-se desde as civilizações mais antigas. Encontramos vestígios dessa arte nos chineses, japoneses, indianos, africanos, etc. Todos estes povos usavam decorações faciais e corporais nos seus cultos tradicionais e cerimónias, e ainda hoje o fazem.

Os indianos transformavam o banho e os tratamentos de beleza em rituais religiosos, o que atualmente mantêm.

Os gregos tiveram mais relutância em aceitar os rostos pintados, mas foram eles que lançaram a moda da pele branqueada, utilizando para tal chumbo branco, que durante séculos estragou a pele da face das mulheres.

Durante muitos séculos foram os chefes de estado e as suas consortes, assim como os nobres e as damas que os rodeavam que ditaram a moda, no domínio do penteado, da maquiagem e do vestuário.

Mas a grande evolução deu-se após a segunda guerra mundial em que, finalmente, os produtos ganharam qualidade e o seu uso tornou-se uma arte muito complexa e requintada.

É interessante, no entanto, notar que muitas das modas mais recentes no domínio da maquiagem são recriações de ideias muito antigas.

Assim, atualmente, maquilar-se pode significar uma atitude de vida, um reforço positivo na autoestima para todos que a adotam e à qual a sociedade não é indiferente.

A maquiagem deve ser um prazer, deve ajudá-la a parecer e a sentir-se melhor.



Tem essencialmente duas funções: “transformar” mas também proteger o rosto. É um excelente recurso para realçar a beleza natural dando destaque aos atributos pessoais e atenuando pequenas imperfeições ou irregularidades da pele e do formato do rosto. É uma verdadeira arte subtil e delicada. No entanto, para se obterem bons resultados, deve aplicar-se sobre uma pele sã, devidamente limpa e tratada.

A maquilhagem é como uma máscara, uma defesa, a nossa maneira de viajar no tempo, uma forma de nos libertarmos um pouco das contingências do dia a dia, é o sentir-se bem e mais segura. Além do mais, obriga a ocupar-se um pouco mais de si mesma e, esta pausa logo pela manhã, constitui uma espécie de autorreflexão dando origem a um estado de relax e bem-estar que se pode prolongar pela manhã ou mesmo ao longo do dia.

Há que ter em conta determinadas regras para que se obtenha um bom resultado:

- Evitar maquilhagem sofisticada durante o dia;
- O tipo de maquilhagem utilizada de manhã será mais discreto do que a aplicada para uma saída à noite;
- Deverá ainda estar de acordo com a estação do ano: no verão (mais suave), no inverno (mais acentuada);
- Ter em conta características de personalidade a fim de obter um equilíbrio harmonioso;
- Para além do rosto, o pescoço deve representar a continuação de uma imagem cuidada. Para tal, há que estender o efeito da maquilhagem de modo a que não sejam notadas linhas de transição, caso contrário o resultado será muito pouco estético;
- A escolha das cores deve considerar as tonalidades dos olhos, do cabelo, da pele e do vestuário.

### *A maquilhagem e seus produtos*

Os produtos de maquilhagem têm por finalidade conferir ao rosto maior luminosidade, realçar pontos mais favoráveis e camuflar pequenas imperfeições. No entanto, hoje em dia, os





cosméticos são já produzidos a pensar na satisfação de necessidades da pele, pelo que a sua composição inclui nutrientes indispensáveis ao seu tratamento e conservação. A maquilhagem torna-se ainda um excelente defensor, contra as condições climáticas, efeitos da poluição e todo o género de agressões a que cada vez mais estamos sujeitos. Existem vários tipos de compostos utilizados na sua conceção, podem ser de origem natural ou sintética. Distinguem-se, segundo o fim a que se destinam, pela adição de corantes, perfumantes e aromatizantes, textura e consistência e excipientes e nutrientes específicos. Todos são compostos de ingredientes vários, uns naturais, outros sintéticos. As suas diferenças residem na textura, cor, perfume e propriedades específicas. Assim, a escolha dos produtos de maquilhagem é feita tendo em conta as necessidades de cada pele combinando as suas propriedades com os resultados pretendidos. Atualmente, existem produtos de maquilhagem de qualidade superior, o que é isso confirmado pelo elevado rigor no conceito de produção. Os laboratórios apostam hoje fortemente na utilização de compostos naturais.

## *Preparados para a pele*

**Produtos de Desmaquilhagem:** São produtos destinados a limpar a pele, dispersam resíduos de maquilhagem e secreções naturais da pele. Contém óleos para dissolver gorduras e agentes emulsionantes para facilitar a remoção da maquilhagem sem destruir a gordura natural da pele (camada hidrolipídica). Existem em várias formas:

- Creme;
- Leite;
- Cold cream;
- Gel;
- Sabão.

**Loções:** Destinam-se essencialmente a conferir à pele o tónus necessário, a sua boa conservação e estado de firmeza, reforçam os efeitos da limpeza cutânea refrescando-a e tornando-a mais recetiva aos princípios ativos a aplicar de seguida. Há vários tipos de loções, variam no teor de álcool e na ação cosmetológica em função do caso a que se destinam.



**Produtos Hidratantes:** Produtos que evitam a libertação da humidade natural da pele. Revestem a pele com uma camada muito fina de óleo ou gordura impedindo perdas de humidade necessária à sua conservação e proteção. Existem hidratantes para todos os tipos de pele.

**Produtos Nutritivos:** Produtos gordos, próprios para peles que precisam de gordura, humidade e/ou elementos ativos para combater outras carências profundas. São cremes de tratamento utilizados, habitualmente, à noite. Em estado de repouso a pele assume de forma mais ativa os efeitos da nutrição, hidratação e lubrificação.

### *Maquilhagem de correção*

Para ocultar, “camuflar”, imperfeições da pele e disfarçar olheiras, utilizam-se corretores “anticernes”, do tom da pele ou ligeiramente mais claros.

Para neutralizar os tons rosados muito acentuados devido a problemas tais como couperose, eritrose (vermelhidão permanente), deve utilizar-se um corretor de tom verde.

Para corrigir as peles amareladas utiliza-se um corretor de tom lavanda (arroxeadado).

Existem sob a forma de:

- Emulsão fluida;
- Lápis;
- Creme;
- Stick.

### *As pré-bases e as bases*

A pré-base é sempre aplicada depois de se efetuarem as correções necessárias (aplicação dos corretores) e antes da aplicação da base. A função da base é proteger a pele de toda a maquilhagem, evitando assim a absorção de pigmentos pela pele, além disso tem ainda um efeito protetor contra as condições climáticas e agressões externas.

Da mesma maneira que o artista prepara a tela para trabalhar na sua obra, cobrindo-a com uma primeira-mão de pintura neutra, a base sustenta toda a maquilhagem e tem evoluído muito. Graças às técnicas desenvolvidas resulta perfeitamente, conferindo à pele um tom suave, equilibrado e harmonioso.



É um erro frequente pensar que a maquiagem de base provoca obstrução dos poros. Com efeito, o resultado é o oposto, ou seja, protege a pele dos agentes externos como o frio, o calor e a poluição e, simultaneamente, evita as perdas de água da pele, contribuindo assim para a sua hidratação.

Existem três tipos básicos de maquiagem: líquidos, cremes e compactos. Os diferentes tipos de base são usados tendo em conta o tipo de pele e a ocasião a que se destina a maquiagem. Por exemplo, numa pele normal usa-se uma base fluida, no entanto, se vai ser exposta aos efeitos de um ambiente de festa noturno, pode usar-se uma base compacta. A base deve ser aplicada de forma homogênea em toda a extensão da pele após a sua proteção com um creme adequado e ainda, depois da utilização de corretores, se for o caso. Existem fórmulas específicas para peles com necessidades especiais.

A sua composição consta de: água, pós de talco, óleos, pigmentos (corantes), ingredientes para proteção da pele, conservantes e, por vezes, alguma fragrância. Cada vez mais se valoriza a adição de elementos fotoprotetores à formulação dos produtos de maquiagem bem como, antirradicais livres para prevenir o envelhecimento cutâneo.

### *Pó compacto e pó solto*

O pó tem a principal função de fixar a maquiagem, fazê-la durar mais horas e conferir à pele uma luminosidade natural em vez de brilho. Em geral usam-se os pós translúcidos, não para dar cor, mas para fixar. A divisão das cores pode ser feita em quatro grupos:

- Os neutros;
- Os rosas;
- Os dourados;
- Os castanhos.

No caso de utilizar pós coloridos, deve escolher-se um tom levemente mais claro que a base, pois têm tendência a escurecer.

### **Sombras**

Dão cor e expressividade aos olhos, fazendo-os parecer maiores e conferindo-lhes também luminosidade. Aplicadas de modo correto e ajustado, podem valorizar muito o olhar.



Apresentam-se sob a forma de cremes, líquidos, pós (mistura de pó e creme, que hidrata a pele e ajuda a fixar a sombra) ou sob a forma de lápis de cera.



Os olhos têm feições individuais e a expressividade é uma das suas características mais marcantes. Refletem instantânea e espontaneamente as emoções, reagem de forma inequívoca às agressões, são sensíveis à falta de sono, ao vento, ao pó, à luz, ao fumo...

Para protegê-los do sol convém usar óculos escuros. Tratando-se de uma região da pele muito sensível e delicada, particularmente suscetível à formação de rugas, a hidratação é o primeiro cuidado a ter antes de efetuar a maquiagem.

A região dos olhos proporciona inúmeras possibilidades para uma maquiagem imaginativa. Podemos limitar-nos a realçar naturalmente a pálpebra com sombras de cores neutras, aplicar máscara de pestanas, mas também podemos maquilhá-los de forma mais sofisticada, modificando a sua forma e jogando com cores. Há que ter em conta que um excesso de maquiagem nos olhos dará um ar artificial e carregado a todo o rosto, podendo endurecer as feições.

Uma maquiagem de olhos bem sucedida depende de uma correta aplicação das sombras, a qual se vai adquirindo com o treino.

### ***Eyliner***

Este traço sublinha muito a expressão dos olhos.

A sua utilização necessita mão firme e, no contorno superior, deve ser aplicado de dentro para fora.

Junto às pestanas inferiores, o eyeliner aplica-se de fora para dentro. Pode ser prolongado para o lado

exterior quer para corrigir olhos muito próximos ou descaídos quer para dar um toque mais sofisticado ou artístico.



### ***Báton***

Depois dos olhos, são provavelmente os lábios que mais distinguem a expressão e a beleza de um rosto. São versáteis e sensuais, a maquiagem deve realçar essas qualidades e



nunca deve tornar os lábios hirtos e secos. As cores para os lábios apresentam-se em produtos sob a forma tradicional de batons, mas também em tubos, boiões ou lápis. Vão desde os tons opacos mate aos tons brilhantes, iridescentes ou nacarados, passando ainda pelos produtos brilhantes, transparentes, incolores, etc.

### **Blush**

Conhecido de longa data pelo nome de “rouge” e, de “highlighter” quando é claro. A sua função é a de dar cor, calor, sombra ou luminosidade à maquilhagem. Pode ser utilizado também para definir contornos do rosto. Existe blush em creme, em gel ou em pó. Se utilizamos um produto em creme, este aplicar-se-á logo a seguir à base de maquilhagem.

Os blush cor-de-rosa, cor de pêssego e fulvos servem para dar cor as faces. Os fulvos escuros e os castanhos são usados para disfarçar traços imperfeitos ou para cavar as faces.



### **Sequência da maquilhagem**

1. Antes de começar o trabalho de maquilhagem, é necessário limpar profundamente a pele e, de seguida, estimulá-la com tónico indicado;
2. Em seguida, usar o creme adequado ao tipo de pele;
3. Utilizar os corretores de olheiras e/ou de imperfeições;
4. Aplicar a pré-base e a base de maquilhagem (fond teint);
5. Distribuir o pó solto ou compacto, dependendo do tipo de pele e ocasião;
6. Maquilhar as sobrancelhas;
7. Delinear os olhos;
8. Aplicar as sombras;
9. Aplicar o eyeliner;
10. Aplicar a máscara de pestanas;
11. Efetuar o contorno dos lábios;
12. Aplicar o baton;
13. Aplicar o blush;



### Observações

1. Depois de limpar a pele, verificar se é necessário epilar as sobrancelhas;
2. Dissimular as olheiras quando existam. Utilizar um corretor mais claro que a pele;
3. Esbater suavemente até se tornar impercetível;
4. Se as olheiras se apresentarem sob a forma de papos não deve colocar o corretor, pois irá acentuar o problema. Os tons mais escuros que a pele também têm efeitos negativos pois envelhecem;
5. Por vezes é necessário dissimular uma pequena cicatriz, pústula, pápula, mancha ou outra imperfeição da pele. Aplicar-se-á, nestes casos, o corretor indicado para estas situações;
6. A base deve ser usada em pequenas quantidades, pequenas porções espalhadas pelo rosto. Deve ser esbatida tendo em atenção a linha de implantação do cabelo, a linha do maxilar, a zona que circunda as narinas, etc;
7. O pó solto ou compacto deve cobrir todo o rosto de forma homogênea. Se aplicarmos um pouco de pó solto sobre os lábios antes do baton, evitar-se-á que a cor esborrate para fora dos lábios além de que ajuda a mantê-la por mais tempo. Aplicando um pouco de pó solto nas pestanas antes da máscara obter-se-á um melhor efeito, irão parecer mais longas e fortes;
8. Nas sobrancelhas, por muito perfeitas que sejam, um pequeno toque com um lápis próprio do mesmo tom, ajudará a realçar e a dar luminosidade aos olhos;
9. A aplicação do delineador (eyeliner), na pálpebra superior, faz-se a partir do canto interno, que poderá ir ou não até ao ângulo externo; mais ou menos espesso, mas sempre junto às pestanas. Poder-se-á delinear a pálpebra inferior, partindo do canto externo, por fora junto às pestanas, no caso de se pretender aumentar os olhos, ou por dentro para os diminuir. Também se



- pode usar um lápis branco na parte interna do olho para aumentar o tamanho dos olhos. Os traços não devem ser demasiado carregados e é imprescindível ter em atenção o objetivo da maquilhagem;
10. São necessários pincéis adequados, escovas para pentear pestanas e sobrancelhas, definir contornos e aplicar o produto. Começa-se por aplicar o produto escolhido na pálpebra, junto às pestanas e na linha da órbita, desenhando as linhas em função do formato dos olhos. O tamanho das pálpebras, o espaço entre a órbita e a sobrancelha, a posição relativa dos olhos - afastados ou juntos, fundos ou proeminentes - todos estes aspetos devem influenciar a maneira como se aplica as sombras (este tema será focado novamente);
  11. Depois de aplicada a sombra, pode ainda acrescentar um leve risco de eyeliner junto às pestanas. Convém recordar que os traços muito acentuados de eyeliner carregam demasiado o olhar;
  12. Se utilizar uma sombra em creme, esta aplicar-se-á logo a seguir à base de maquilhagem. Se for em pó, aplicar-se-á a seguir ao pó solto ou compacto;
  13. Quanto às pestanas, poder-se-á utilizar previamente o aparelho próprio para dar uma leve curvatura às pestanas. A máscara de pestanas pode ser aplicada em várias camadas, mas devem ser separadas e devem secar entre cada aplicação. Pode ainda recorrer-se a outro artifício para dar mais volume às pestanas: a utilização de pestanas postiças. As tiras completas de pestanas postiças misturadas com as naturais, aplicadas principalmente junto ao canto exterior dos olhos dão um excelente efeito;
  14. Os lápis podem ser uma grande ajuda pois facilitam o contorno dos lábios. Poder-se-á adquirir o hábito de maquilar os lábios com um pincel adequado para o efeito. Este processo não só permite respeitar a linha de contorno dos lábios, como também preenchê-los em toda a sua extensão, evitando falhas ou incorreções;
  15. Existem pequenos truques, técnicas, para modificar e corrigir a forma dos lábios, aumentá-los ou diminuí-los, ou para acentuar o seu recorte. Assim, para a maquilhagem dos lábios, definir-se-ão primeiro os contornos com um



lápiz de uma cor num tom levemente mais escuro que o do baton. Preenche-se depois os lábios com a cor escolhida utilizando um pincel próprio. Limpa-se o excesso e pode adicionar-se um pouco de produto brilhante (gloss), também utilizando um pincel;

16. A localização exata do blush nas faces é de primordial importância e a sua aplicação dependerá sempre do formato do rosto. Para a escolha da cor do blush ter-se-á em conta o conjunto da maquilhagem e a peça de vestuário que se usa junto ao rosto.

Teremos assim a maquilhagem pronta! Com a prática poucos minutos serão necessários para a executar. Em seguida, um olhar rápido ao espelho basta para verificar se o conjunto está harmonioso ou se há alguma correção a fazer.

Focaremos, nos capítulos seguintes, todo o tipo de correções que é possível fazer num rosto e as transformações que assim poderemos obter.





## A luz da maquiagem

O tipo de maquiagem varia conforme se trate de uma maquiagem de dia ou de noite. Uma maquiagem de dia deve ser leve, ligeira e delicada para dar uma impressão de naturalidade. Uma maquiagem de noite deve ser mais acentuada dado que a luz artificial esbate e transforma a cor.

Há que colocar mais arte, mais ilusão e corrigir possíveis imperfeições da pele e das linhas do rosto.

Para se obter o efeito desejado deve-se operar com a máxima precisão tendo em conta os mínimos detalhes.

A maquiagem deve ser escolhida em função da qualidade, tonalidade e intensidade da luz a que vai estar sujeita pois a sua influência altera o resultado final. Por exemplo, para luzes de discoteca, as cores vivas e brilhantes ficam, em geral, muito bem. Se se trata de luz de vela, devem suavizar-se os contornos do rosto, usa-se um pouco mais de blush, os olhos devem ser alongados, sombreados, pestanas bem definidas, evitando no entanto linhas demarcadas. No caso de luzes amarelas, por oposição às fluorescentes, devem utilizar-se cores bem definidas - vermelhos vivos para os lábios e, verdes, azuis ou castanhos suaves para os olhos. Quanto a luz fluorescente, tratando-se de um tipo de luz muito crua, aplicam-se cores quentes como o rosa choque e o coral. Desenhar bem o contorno dos lábios e recorrer a sombras iridescentes resulta bem nestes casos. As cores brilhantes nos lábios e nos olhos refletem a luz que dela recebem, transmitindo assim uma luminosidade especial.

Para uma maquiagem de noite, há que adotar tons mais fortes e mais acentuados do que os utilizados numa maquiagem de dia. Aplica-se um pouco mais de máscara de pestanas, um pouco mais de pó solto para assegurar o “efeito mate” e um pouco mais de blush. A linha das órbitas e das pestanas pode ser reforçada com a ajuda de um lápis escuro para melhor definir os olhos. Relativamente aos lábios, mesmo que o baton seja de cor viva, a iluminação artificial esmorece a cor, por isso é necessário definir os contornos da boca, consegue-se um excelente efeito aplicando um “highlighter” iridescente. Os “highlighter” são produtos que podem surgir em forma de líquidos, em pó ou em creme, os quais, usados em pequeníssimas quantidades e em pontos estratégicos, como as



maças do rosto, no osso abaixo das sobrancelhas ou por baixo dos olhos, dão vida ao rosto e conferem efeitos interessantes. Devem ser esbatidos cuidadosamente para não dar o aspeto do rosto com manchas claras. Podemos, ainda, salientar a maquilhagem dos olhos com um pouco mais de audácia, aplicando o denominado “kohl”. É um produto utilizado desde o tempo das civilizações antigas egípcias para traçar linhas em volta dos olhos e para escurecer sobrancelhas e pestanas. Hoje em dia é apresentado sob a forma de lápis, em várias cores e serve para dar cor ao rebordo interno das pálpebras.

### *A maquilhagem e os diferentes tons de pele*

#### **Pele muito clara e cabelo louro:**

De um modo geral trata-se de um tipo de pele muito delicada e por vezes muito sensível e seca pelo que deve ser bem protegida. Para maquilhar este tipo de pele normalmente é suficiente uma base clara e fina, ou um tom de mel que lhe concede como que um bronzeado ameno e atraente. As loiras muito claras devem utilizar uma maquilhagem muito ligeira, podendo usar quase todos os tons, mas sempre suaves. Para uma maquilhagem de dia acentuam-se os olhos com cores neutras a condizer com a cor dos olhos. Pode-se aplicar nos olhos um pouco de “kohl” e mascara de pestanas, nos lábios usar gloss (baton em creme e brilhante) e um pouco de blush.

#### **As loiras naturais:**

Este tipo de pele é, em geral, sensível e tem tendência ao aparecimento de sardas (efélides). No entanto, aguentam cores mais fortes que as loiras muito claras. A maquilhagem não deve ser pesada ou muito elaborada. A base será leve em tom semelhante ao da pele.

Para os olhos deve usar-se cor de ameixa, verde ou azul. Blush em tons de rosa e o baton em rosa vivo ou mesmo vermelho.



#### **As ruivas:**

De características muito especiais, apresentam uma pele muito fina, em geral com sardas (efélides) que conferem uma certa graça ao rosto. A maquilhagem deve ser muito leve



e transparente, sendo os tons de cor de pêssego, cobre e bronze ou os que melhor se adequam. Para os olhos usar tons de verde, ferrugem e alperce.



#### **Pele morena pálida:**

Em geral acompanha o cabelo preto, deve utilizar-se nestes casos uma base ligeira ao mesmo tom da pele ou levemente rosada. Para os olhos estão indicados os verdes e os castanhos. Para os lábios, o vermelho vivo ou o rosa velho.

#### **Pele morena escura:**

Se a tonalidade da pele é dourada usa-se uma tonalidade morena. Se apresentar um aspeto pálido usaremos um tom rosado escuro. O blush deve ser em tons de tijolo ou cor de vinho. Os batons em tons de terra ou cor de vinho são os que mais favorecem estas peles.



#### **As peles negras.**

Este tipo de pele exige uma seleção muito cuidada no que diz respeito a cor da base.



Existe uma grande variedade de tonalidades destas peles que podem ir do mogno ao negro pelo que carecem de uma atenção redobrada. O uso de “highlighter” aplicado em volta dos olhos e acima das maçãs do rosto dará um belíssimo efeito. Para os olhos são aconselhados os tons iridescentes e de preferência cores claras e vivas.

#### **Pele avermelhada:**

(De aspeto afogueado), aplicar-se-á uma base a tender para o bege, marfim ou castanho claro dourado.



### *O vestuário e a maquilhagem*

É fundamental harmonizar as cores da maquilhagem com as cores do vestuário. No entanto, não é necessário dispor de uma vasta gama de tonalidades específicas para cada conjunto, é sempre possível, com um pouco de imaginação, criar uma maquilhagem dentro da gama de cores disponível, e adaptá-las aos tons do cabelo, tom de pele e ao vestuário, os resultados podem ser surpreendentes.

Assim, para **vestuário em tons de branco, creme, castanho, cinzento ou preto** a maquilhagem deve assentar em cores claras para realçar a pele e o cabelo. Para a noite, usar tons nacarados e o “highlighter” dará lindos efeitos.

Em vestuário em **tons de amarelo, cor de laranja** que são cores que se refletem muito na pele, está indicado o blush cor de pêssego por criar um conjunto harmonioso. Para os lábios, também as cores de pêssego, vermelhão ou tom de ferrugem, são as mais recomendadas.

O vestuário em **tons de verde** requer um blush em tons de alperce, assim como a base que será de um tom mais quente. Para o baton, o vermelho vivo ou tom de ferrugem são os mais indicados. Para os olhos usar tons de alperce, verde acinzentado ou cor de cobre.

Para vestuário em **tons de azul**, escolher-se-á um blush em tons de ferrugem ou rosa acentuado. Para os lábios pode usar-se todos os tons de rosa, magenta (vermelho-escuro, fuscina) ou vermelho puro. Para os olhos sugere-se um tom azul dentro da mesma tonalidade do vestuário.

Quando o vestuário é em **tons de vermelho** é conveniente usar só um tom vivo no rosto, por exemplo nos lábios de modo a não tornar a maquilhagem muito gritante. Nos olhos usar-se-ão tons neutros como o cinzento-escuro ou bronze.

Para **tons de rosa** atendendo à grande variedade de tonalidades dentro dessa cor, há que optar por tons rosa claro e leves que favorecem muito o conjunto. Nesta maquilhagem devem predominar os tons de rosa, o baton deve ser de cor viva e clara e as faces num tom rosado, para os olhos usar os cinzentos, azul acinzentado ou cor de ameixa.



## A maquiagem segundo a idade

### Jovens dos 15 aos 18 anos

Nestes casos a maquiagem será sempre muito discreta. Um pouco de pó e um toque de baton serão suficientes e de bom-tom. Pode epilar-se sobancelha mas de forma delicada, pois, tratando-se de uma personalidade ainda em formação, o desbaste excessivo pode surtir um efeito caricatural.

Se utilizarmos uma base devemos aplicá-la com a maior subtileza. Deve ser quase impercetível e à mesma tonalidade da pele. Deve evitar-se utilizá-la durante o dia, reservando o seu uso para as saídas noturnas.



### Jovens mulheres dos 20 aos 30 anos

A personalidade afirma-se e a jovem tornou-se mulher. A maquiagem é aplicada apenas para realçar e afirmar o seu tipo de personalidade. Devem aderir às cores da moda, adaptando-as à forma e caráter do rosto. Perto dos 30 anos, certas mulheres poderão usar uma maquiagem ligeiramente sofisticada. Muito influenciadas pela moda, geralmente as mulheres procuram segui-la. Dever-se-á escolher, de entre as cores em voga as menos agressivas. As bases usadas serão suaves e trarão à epiderme uma certa transparência.



### Mulheres dos 30 aos 45 anos

A mulher está completamente desabrochada, na posse de todos os seus atributos e gozando da sua plena beleza. Pode adotar uma maquiagem sofisticada mas com moderação de forma a não endurecer os traços. Esta mulher, ainda jovem quer, muitas vezes, seguir a moda em todo o seu rigor. Deve, por isso, a profissional satisfazer a sua vontade tendo no entanto o cuidado de alertar para os inconvenientes dos excessos que, podem não se adequar à sua personalidade ou tipo de rosto, nem convêm à sua idade.



### Mulheres dos 50 aos 65 anos

Ainda que se possam adotar as tendências da moda para esta faixa etária, há que ter o cuidado de aplicar uma maquilhagem leve e muito suave, o mais natural possível. Uma maquilhagem sofisticada seria exagerada e até mesmo grotesca. A evitar bases mais escuras que o tom de pele, pois endurecem os traços e dão sempre um ar mais envelhecido. Se os cabelos forem brancos os tons claros são os mais indicados tal como para as peles claras e cabelo louro.



### Mulheres acima dos 65 anos

O rosto duma mulher idosa é, quase sempre, marcado pelo pesar dos anos, por conseguinte, a maquilhagem deverá ser encarada e executada com o objetivo único de



trazer frescura ao rosto. Nestes casos a escolha recai sobre os tons de vermelho apagado e não esquecer nunca que a maquilhagem se usa como se de uma vestimenta se tratasse, ou seja, ligeira e fácil de colocar e remover.

A aplicação da base num rosto coberto de rugas não é aconselhável, pois estas estão já bastante acentuadas e sublinhadas. Poder-se-á utilizar um creme incolor que servirá de base a um pó muito fino e da mesma tonalidade da pele. Para dar mais luz ao rosto aplica-se um blush no tom de rosa velho. O baton será no mesmo tom apagado, suave e nunca vivo. Não maquilhar os olhos mas sim as sobrancelhas com um lápis apropriado par esse efeito. O resultado será um toque feminino, discreto mas requintado.

### *Maquilhagem como modelar um rosto*

Os produtos de maquilhagem quando devidamente aplicados podem ajudar a modificar um rosto. Adelgaçar um nariz demasiado largo, aumentar o tamanho dos olhos, corrigir o formato da boca, etc.



É uma arte que requer muito treino. Deve ser feita uma apreciação global do rosto e trabalhar cada elemento segundo as suas necessidades. O produto final será o resultado de uma conjugação de técnicas e cores criteriosamente adaptadas a características individuais. Cada fator contribuirá para a harmonia geral do rosto.

Quanto à sua forma classificam-se nas seguintes categorias:

- Rosto oval
- Rosto redondo
- Rosto quadrado
- Rosto retangular ou longo
- Rosto triangular
- Rosto em forma de pera (losango)

## Formatos de Rosto

### Rosto Oval

É o rosto que tem mais ou menos a mesma distância da linha dos cabelos até às sobrancelhas, destas até à base do nariz e deste até ao queixo, permitindo uma divisão, na vertical, em três partes.

A testa é a parte mais larga do rosto cuja forma se vai desenhando em direção ao maxilar superior e afinando até chegar a um queixo oval. É considerado o rosto esteticamente mais harmonioso. Não necessita correções.



### Rosto Redondo

É o rosto que tem o formato de “lua cheia”. O comprimento e a largura têm mais ou menos a mesma medida. O mesmo se verifica no queixo (curto, largo e arredondado).



### Rosto Quadrado

É o rosto que apresenta medidas semelhantes entre a sua altura e a sua largura. A medida da testa é muito aproximada à que a distância do maxilar inferior embora o comprimento do rosto seja ligeiramente superior à sua largura.







### **Rosto Retangular ou Longo**

Este tipo de rosto mantém mais ou menos a mesma medida entre a largura da testa e a largura do maxilar superior, afina-se aí em direção ao maxilar inferior. O comprimento é superior à sua largura.

### **Rosto Triangular Invertido**

Trata-se de um tipo de rosto que se assemelha à forma de um coração (triângulo invertido). Com a testa larga, vai estreitando ao chegar ao maxilar superior. Daqui, e passando pelo maxilar inferior, vai afinando bastante terminando num queixo pontudo.



### **Rosto em Forma de Pera (Losango)**

É o rosto que apresenta a forma de uma pera. A testa é estreita e o formato geral vai alargando até chegar às maçãs proeminentes do rosto. A partir daí vai afinando até chegar ao queixo estreito.





# Correções segundo a forma do rosto

## Rosto Oval

Sendo considerado o rosto perfeito, não necessita correção alguma e aceita todo o gênero de penteado.

- As sobrancelhas devem ser suavemente arqueadas;
- Blush, naturalmente na parte saliente das maçãs do rosto, estendendo-se ligeiramente até às têmporas;
- Base, de acordo com o tom de pele.



## Rosto Redondo

O penteado que mais o favorece é um penteado alto.

- As sobrancelhas deverão ser levantadas de forma a alongar e realçar o rosto;
- Base, escurecer laterais da testa e da face, extremidade das orelhas até ao início do queixo;
- Blush, um dedo acima da linha do sorriso, mais ou menos a meio das faces e em direção à parte superior das orelhas.



## Rosto Quadrado

O penteado deve ser levemente caído para um dos lados do rosto e cobrindo a orelha.

- As sobrancelhas devem ser ligeiramente arqueadas para contrastar com as linhas angulosas do rosto;
- Base, para escurecer laterais da testa e maxilar inferior;
- Blush, um dedo além da linha do sorriso, no meio das faces e em direção à extremidade superior das orelhas.



## Rosto Retangular ou longo

Neste formato de rosto, a franja é uma opção favorável, melhora o estilo e dará a ilusão de um todo mais harmonioso.



- As sobrancelhas desenhar-se-ão largas mas menos arqueadas do que para o rosto quadrado. Devem apresentar uma espessura constante afinando apenas na sua extremidade externa;
- Base, para escurecer ângulos da testa e ângulos do maxilar inferior;
- Blush, um dedo além da linha do sorriso, no meio das faces e em direção à zona mediana da orelha.



### Rosto Triangular Invertido

Sugere um triângulo invertido.

- Base, para escurecer as laterais da testa e aclarar toda a zona de base das orelhas ligando harmoniosamente a região média do rosto;
- Blush, um dedo além da linha do sorriso, no meio das faces e em direção ao meio da orelha.



### Rosto em Forma de Pera (Losango)

Este rosto lembra um losango pela sua forma.

Base, para escurecer ângulos do maxilar inferior e aclarar os laterais da testa.

Blush, um dedo além da linha do sorriso, no meio das faces e em direção à extremidade superior das orelhas.

As técnicas de maquiagem implicam regras através das quais se consegue modificar e melhorar o formato de um rosto.

- Os tons escuros aplicam-se para “reduzir, disfarçar, proeminências”;
- Os tons claros fazem “sobressair, realçar”;
- Todos os contornos devem ser muito bem esbatidos;
- Para corrigir um nariz curto e largo aplica-se base mais escura dos lados;
- Um pouco de base mais escura aplicada na ponta do nariz dará a sensação que o nariz é mais curto.



## *Maquiagem decorativa e corretora*

Na maquiagem mais suave, geralmente utilizada durante o dia, usam-se cores pouco intensas. A maquiagem dos olhos pode ser simplificada, aligeirando por exemplo, o eyeliner ou as sombras, mas sem os dispensar.

Uma maquiagem completa e sofisticada para ocasiões especiais, que pode ser uma saída à noite ou uma festa, inclui a aplicação de todos os elementos maquilhantes e cores mais audazes, acentuadas ou brilhantes.

### **Harmonia de Cores**

No âmbito da maquiagem a harmonia é algo de complexo, consegue-se a partir de uma avaliação cuidada das características gerais do rosto, pele, ocasião, vestuário e personalidade. Uma vez analisada a situação, a seleção das cores é fundamental para um resultado excelente. Assim, as loiras ou ruivas, com pele e olhos claros, harmonizam-se melhor com cores frias; verdes, azuis e cinzentos ou ainda com tons claros de cores quentes; rosa claro, bege claro etc.

Nas morenas com cabelo e olhos escuros resulta melhor uma harmonia quente com castanhos vermelhos, laranjas e amarelos ou ainda reflexos dourados, beges, etc.

Pelas eventuais mudanças de cor de cabelo ou pela adoção das tendências da moda recomenda-se uma harmonia mista partindo das sugestões anteriores poder-se-ão acrescentar novos tons e assim conseguir um efeito mais personalizado. Nem sempre as cores da moda se adaptam a todas as mulheres e ocasiões. O critério dominante de escolha deve seguir sempre as características pessoais e a ocasião a que se destina a maquiagem.

A luz do meio ambiente também produz efeito. A luz natural intensa ou de lâmpadas fluorescentes criam reflexos acinzentados sobre a pele. A maquiagem em tons quentes; castanhos, beges e rosas evita estes reflexos. A luz do pôr do sol ou de lâmpadas de incandescência dá reflexos mais quentes pelo que nestas condições podem usar-se os tons mais frios; azuis, verdes e cinzentos, com que se obterão melhores resultados.

A maquiagem de noite ou para usar em ambientes menos iluminados podem incluir cores mais intensas e luminosas (texturas refletoras nacaradas) sem as quais a maquiagem não terá qualquer destaque.



Cores primárias	Vermelho, azul amarelo
Cores secundárias	Verde, laranja e violeta
Cores quentes	Amarelo, vermelho e laranja
Cores frias	Azul, violeta e verde

### Como maquilhar

A maquiagem facial obedece a regras e fases de preparação do rosto essenciais para a obtenção de bons resultados finais. De um modo geral executa-se pela manhã e retira-se à noite ou faz-se e desfaz-se antes e depois das ocasiões especiais como se fosse uma peça de vestuário. Pode ser efetuada pela própria ou por outra pessoa exigindo-se apenas alguma habilidade, precisão nos traços, boas condições de iluminação e os indispensáveis produtos e acessórios de aplicação.

Não obstante a comprovada qualidade dos produtos de maquiagem utilizados hoje em dia é conveniente libertar a pele da sua ação por períodos longos, (normalmente a noite) para que possam ser estabelecidas trocas com o exterior permitindo uma respiração saudável e o restabelecimento do filme hidrolipídico.



Grande parte dos produtos de maquiagem são anidros (isentos de água) ou emulsões conservadas de modo a não permitirem o desenvolvimento de microrganismos, mas podem ocorrer contaminações superficiais pelo que se recomenda manter sempre as embalagens fechadas após o uso e não partilhar aplicadores de máscaras ou eyeliners para os olhos por exemplo.

A maquiagem do rosto aplica-se sobre uma pele limpa e tratada. Os eventuais resíduos da maquiagem anterior, poeiras ou outros poluentes devem ser retirados com a ajuda do leite de limpeza, removidos com água, seguindo-se a aplicação de um tónico.

A pele deve ser hidratada antes da maquiagem. Normalmente, todos os cremes para o rosto podem ser usados sob a maquiagem sobretudo os cremes de dia por serem menos gordos, no entanto, mesmo estes podem incluir na sua formulação fatores nutritivos.



Os tratamentos mais intensos devem ser reservados para a noite, é nesta fase que a pele está liberta, limpa e em repouso. O uso dos cremes de noite sob a maquilhagem não oferecem qualquer contraindicação pese embora o facto de não protegerem a pele com a mesma eficácia que os cremes de dia que, incluem na sua formulação filtros de proteção solar.

## *Como executar uma maquilhagem*

### **Aplicação dos Corretores**

Nesta fase começa a maquilhagem propriamente dita. Deverá munir-se de pincéis, borlas e esponjas de vários tamanhos, embora muitos produtos já incluam na embalagem os aplicadores necessários.

As olheiras, a couperose (zonas avermelhadas devido a uma hiper irrigação sanguínea capilar muito superficial), pústulas, pápulas e sinais podem ser disfarçados com sticks ou cremes corretores cuja cor deve ser a mais próxima possível da cor natural da pele.

Para as olheiras existem produtos específicos. São corretores próprios para a zona orbicular, em três ou quatro cores disponíveis e, para além da textura em creme, existem em forma de sticks ou lápis grossos de fácil aplicação.

- Tom bege escuro: aconselhado para peles de tonalidade mais escura, pode ser mesclado com uma tonalidade de bege claro para cútis claro.
- Tom amarelo: é a melhor solução para neutralizar as olheiras. Conhecem-se diversas tonalidades de olheiras: as que tendem aos azulados e as que tendem aos tons esverdeados. Irão utilizar o corretor amarelo para as olheiras que estão pigmentadas dentro da gama dos azulados.
- Tom bege claro-rosado: ideal para esconder imperfeições, manchas produzidas pelo passar do tempo e a má pigmentação da pele.
- Tom lilás: é aconselhado para neutralizar os tons escuros, tais como as olheiras que tendem para as tonalidades esverdeadas.



### **Pincel para corretor**

Para a couperose, pústulas, pápulas e sinais usam-se os corretores de cor verde ou azul para melhor cobrirem essas imperfeições do rosto.

Estes corretores não devem ser usados em zonas extensas do rosto, já que, normalmente, têm uma textura mais seca do que as bases.

Os corretores são colocados com a polpa dos dedos ou utilizando um pincel próprio para esse efeito.



### **Aplicação da Pré-base, Base e Pó Solto**

Seguidamente aplica-se a pré-base. A sua função é proteger a pele de toda a maquilhagem evitando assim a absorção de pigmentos.

A base coloca-se a seguir e deve ser selecionada de acordo com o tipo de pele e o tipo de maquilhagem escolhido. Pode ser de um tom mais claro ou mais escuro, mais rosado ou mais alaranjado do que a cor natural da pele.

Uma morena, por exemplo, pode preferir uma base ligeiramente mais clara do que o seu tom natural e, por oposição, as peles muito brancas podem ganhar alguma vida através de um tom ligeiramente mais escuro.

Referindo apenas a maquilhagem quotidiana, não devemos esquecer que os tons-base muito desviados dos naturais podem obrigar ao uso de baton e sombras de cor intensa o que pode resultar num efeito contrário ao desejado.



A base uniformiza a cor do rosto, também disfarça as irregularidades da pele e protege ainda dos raios ultravioletas. Geralmente a embalagem contém essa informação e nalguns casos a fórmula inclui um filtro solar adicional que reforça essa proteção. As bases mais claras disfarçam melhor as rugas, mas as mais escuras atenuam os reflexos em locais excessivamente iluminados.



As bases formuladas para os diferentes tipos de pele existem sob diferentes apresentações, texturas e grau de luminosidade (com pigmentos nacarantes que refletem a luz). A textura deve ser fina, fácil de espalhar (caso das mais fluidas) e a luminosidade deve ser discreta, de acordo com a tez, brilhos naturais, etc.

Aplicam-se com a ajuda de esponjas próprias humedecidas ou com os dedos. Devem ser muito bem esbatidas por todo o rosto de modo a não deixar manchas (falhas ou acumulações). A sequência de aplicação não é rígida mas obedece a um critério com lógica. Pode começar a partir do nariz por exemplo, e seguir ordenadamente para as outras zonas de modo a não sobrepor camadas nem esquecer algum ponto

Usam-se pequenas porções de cada vez, eliminando os excessos com uma compressa ou um simples toalhete de papel de papel.

Os tipos de base existentes são:

- Líquida: para cobertura ligeira, usa-se em peles normais ou secas.
- Creme: para diferentes tonalidades de pele e a de mais fácil aplicação para peles normais ou secas.
- Hipoalergénica: para peles sensíveis.
- Compacta ou Sólida (stick): para uma cobertura mais compacta, mais usada em peles oleosas.

### *Esponja em elipse para espalhar a base*

O pó solto tem duas funções.

Fixa a base, tornando-a mais duradoura e confere uma luminosidade natural em vez de brilho.

O pó solto é aplicado com uma borla. Mergulhe a borla levemente no pó e aplique em movimentos leves, ponteados e longos.

Remova o excesso do pó solto com a ajuda de um pincel em movimentos de cima para baixo.

O pó compacto é utilizado para uma cobertura mais cerrada, normalmente em peles lipídicas, pois ajuda a atenuar e camuflar os efeitos da gordura sobre a pele. Aplica-se da mesma forma que o pó solto.





*Borla para aplicar o pó solto*



*Pincel para pó solto*



### *Maquiagem dos Olhos*

Muitas mulheres não aplicam sombras ou evitam mesmo a maquiagem dos olhos para simplificar ou abreviar a maquiagem. Esquecem, contudo, que os olhos são a fonte expressiva mais importante do rosto e vale a pena, por isso, investir algum tempo na sua maquiagem.

O realce das linhas principais dos olhos tem sido uma constante em quase todas as culturas e continua a ser valorizado de forma consensual. Como se sabe, os egípcios de há mais de 5500 anos já executavam delicadas maquiagens, os olhos eram sempre sublinhados e alongados, tanto nos homens como nas mulheres.

Uma profissional competente pode iluminar e dar vida a um olhar mais triste ou corrigir linhas exageradamente ascendentes ou descendentes.

É habitual escolher, pelo menos, dois tons de sombras. O jogo de cores bem como a sua intensidade permite corrigir alguns “defeitos”.

#### **Limite da zona das sombras**

O limite da zona das sombras depende de cada rosto e estas devem ser esbatidas de modo a não mostrar acumulações inestéticas ou linhas de transição. Devem situar-se entre os limites verticais de um triângulo invertido conforme apresentado na figura acima.





O lado esquerdo deve passar pelo canto inferior do nariz e pelo canto interior do olho. O lado direito deve passar pelo canto exterior do olho e interseccionar o lado esquerdo sobre o lábio superior. O limite superior está definido pela sobrancelha.

Os tons devem ser conjugados com a cor dos olhos: harmonias quente ou fria.

Obtêm-se bons resultados usando cores próximas: bege com castanhos; cinza ou branco com cinza escuro; rosa com bordeaux; etc. Para a maquiagem dos olhos devemos ter em atenção vários fatores tais como o formato, a distância entre os olhos e o seu tamanho. A correta separação dos olhos entre si deve ser tal que, entre os dois olhos caberia um terceiro olho.

### **Olhos proeminentes:**

Os tons mais escuros diminuem enquanto que os mais claros salientam ou aumentam. Estes olhos precisam de adquirir uma aparência mais profunda e mais oval. Aplique uma sombra escura na pálpebra móvel. Utilize uma sombra ainda mais escura na área da prega dos olhos, espalhando-a para cima no lado exterior. Aplique a mesma sombra na parte exterior da pálpebra inferior pincelando no sentido ascendente. Acrescente uma sombra de cor clara por baixo da sobrancelha. Evite nestes casos usar sombras muito claras e muito menos brancas.



### **Olhos encovados:**

Os denominados olhos encovados ou fundos corrigem-se através do jogo de cores que lhes conferem luminosidade optando pelo contraste entre sombras claras e escuras.

A sombra mais clara será aplicada na pálpebra móvel e a mais escura na pálpebra fixa, justamente sob a sobrancelha.



### **Olhos pequenos:**

Os olhos pequenos assumem maior destaque através duma moldura de sombras mais escuras e traços mais intensos e longos.



### **Olhos muito juntos:**

Aplique todas as cores de tonalidades médias e escuras na metade externa dos olhos. Isto chama a atenção para a parte exterior e os olhos parecem mais afastados.

Aplique uma sombra mais ligeira nos cantos interiores.

Acrescente uma linha fina por detrás das pestanas superiores alargando ligeiramente no canto exterior.



### **Olhos muito afastados:**

A forma dos olhos pode ser facilmente realçada e aumentada. Comece por aplicar sombra escura a partir do canto interno do olho e espalhe-a até à sobrancelha. Contorne as pálpebras inferiores e superiores com um pincel eyeliner, começando do canto interior para o exterior do olho. Aplique uma sombra clara nos cantos exteriores dos olhos. Para terminar, alongue o bordo interior das sobrancelhas com um lápis para diminuir o espaço entre os olhos.



A aplicação das sombras faz-se com pincéis apropriados, existem em vários tamanhos e formas e devem ser utilizados segundo os efeitos que se pretende alcançar. Podem também aplicar-se as sombras utilizando esponjas próprias.



*Pincel para aplicação de sombras*



*Esponja para aplicação de sombras*



*Pincel em forma de leque*

Durante a aplicação das sombras, para evitar que os pigmentos que caem se fixem sobre o rosto e alterem a maquilhagem já pronta podemos colocar um pouco de pó solto na pálpebra inferior, que, será removido no final do trabalho, com a ajuda de um pincel próprio para o efeito, um pincel em forma de leque.

Segue-se o **contorno dos olhos** e as pestanas. Para o contorno dos olhos usam-se os lápis próprios ou uma tinta especial aplicada com um pincel muito fino ou aplicador similar, o **eyeliner**. O preto e o castanho são as cores mais usadas em lápis e eyeliner, seguindo-se o azul, o verde e outras cores mais exóticas.



*Pincel para eyeliner*



A sua aplicação necessita mão firme e, executado de dentro para fora. Junto às pestanas inferiores, o eyeliner aplica-se de fora para dentro. Este traço sublinha muito a expressão dos olhos. Pode ser prolongado para o lado exterior quer para corrigir olhos muito próximos ou descaídos quer para dar um toque mais sofisticado ou artístico.



Para as pestanas existe uma larga variedade de tintas em creme, **máscaras de pestanas**, para engrossar e alongar os cílios. Antes de aplicar as máscaras, pode-se encurvar as pestanas com utensílios específicos ou usar permanentes próprias que funcionam de modo idêntico ao das permanentes de cabelo, mas que requerem uma aplicação cuidada. Nas máscaras de pestanas usam-se, sobretudo, as cores preta, castanha, azul e verde, embora existam outras cores que podem condizer melhor com determinadas maquilhagens. Utilizam-se para o efeito escovas helicoidais e a quantidade de produto depositado não deve ser exagerada para manter os cílios individualizados. As escovas mais largas permitem engrossar e as mais finas alongar, mas o resultado será tanto melhor quanto melhor for a qualidade da fórmula (mais espessa ou mais fluida, com pigmentos mais espessos ou mais fluidos, etc.).

A máscara aplica-se nas pestanas superiores e inferiores enrolando a escova nos cílios, desde a base até à extremidade, para que estes fiquem mais espessos e melhor impregnados.



*Pincel máscara pestanas*



## Pestanas postiças



Poder-se-á ainda optar pela aplicação de pestanas postiças. Existem as de tiras inteiras, que conferem um ar muito artificial, e as individuais que oferecem melhores resultados, dão um ar mais natural.

Colocam-se com a ajuda de uma pinça (de preferência curva nas pontas). Depois de aplicado um pouco de cola na extremidade e com os olhos levemente fechados, implantam-se bem na base das pestanas naturais.

Há que ter em conta que as maiores destinam-se ao canto superior e externo do olho.



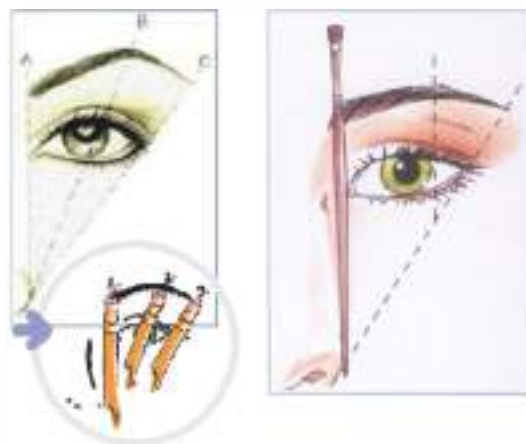
As pestanas postiças em tiras inteiras colocam-se a partir da zona lacrimal em direção à parte exterior do olho. Após a aplicação da cola, colocam-se rapidamente e o mais junto possível das pestanas naturais, centrando-as a meio da pálpebra e, estendendo-as até aos cantos. Corrige-se a aplicação com eyeliner. Para as retirar será no sentido do canto exterior para o interior.

Há ainda pequenos grupos de pestanas também em tiras e que dão efeitos mais leves que as anteriores. Normalmente estas aplicações utilizam-se para teatro, cinema, fotografia, televisão. etc.



## Sobrancelhas

São as sobrancelhas que dão a ler a expressividade ao rosto. Devem estar sempre perfeitamente depiladas para se obter uma linha mais harmoniosa. É conveniente dar-lhes uma forma de acordo com as características gerais. Assim, desenha-se a linha mais indicada seguindo a técnica das medições. Depois disso concretiza-se a epilação retirando todos os pelos supérfluos.



Apresentamos algumas técnicas que permitem verificar se as medições e a execução estão corretas:

- Tomando como referência a base do nariz e o canto interno do olho e, usando a escova de sobrancelhas ou um pau de laranjeira, encontramos o ponto certo da medição, ou seja, o limite interno.
- Partindo da mesma base do nariz em direção ao canto externo do olho obteremos a medição do comprimento da sobrancelha.
- A última medição é para designar o início do arco da sobrancelha e tomamos como pontos de referência as asas do nariz e a menina do olho, com a cliente a olhar em frente.

A cor das sobrancelhas deve harmonizar perfeitamente com a cor do cabelo. Para o conseguir, pode aplicar-se uma pequena porção de lápis macio, que permita fazer sobressair a linha das sobrancelhas. Deve ainda utilizar uma escova adequada para dar o toque final.



*Escova de sobrancelhas*





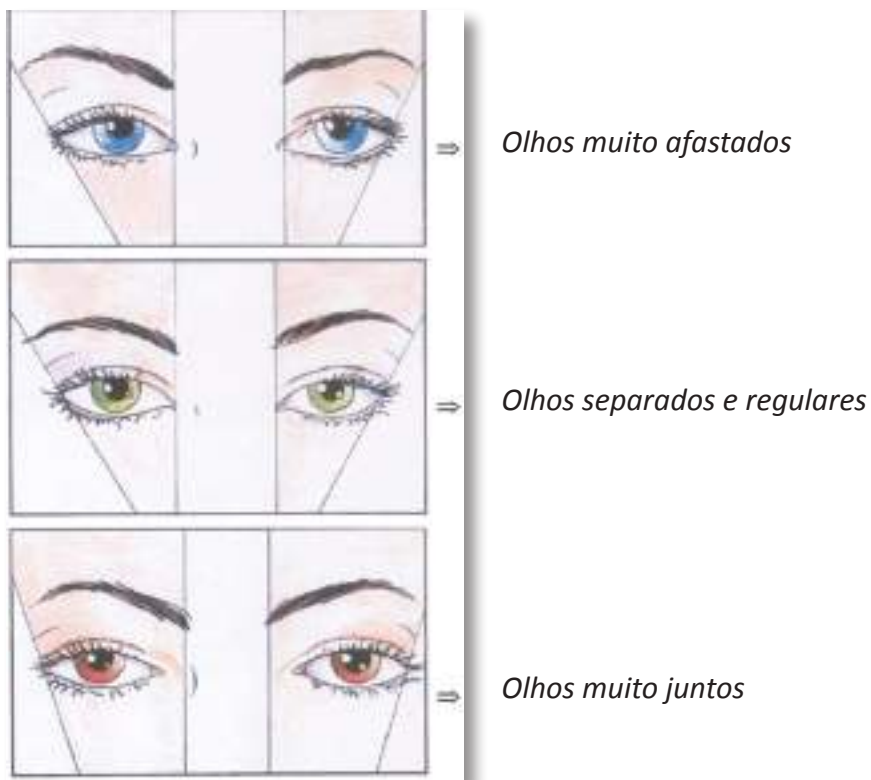
Os maquilhadores profissionais criam ilusões óticas reduzindo e recriando a forma das sobrancelhas. Vamos considerar três pares de olhos e recriar a forma das sobrancelhas.

**Olhos muito juntos** têm uma distância inferior à de um olho entre eles. As sobrancelhas devem começar ligeiramente afastadas dos cantos internos dos olhos e prolongar-se ligeiramente para além dos cantos externos.

**Olhos separados** por uma distância regular, são aqueles cujo intervalo permitiria um terceiro olho, considerado o tipo de olhos médios. As sobrancelhas devem começar levemente afastadas do canto interno dos olhos e prolongar-se ligeiramente para além dos cantos externos.

**Olhos muito afastados** são aqueles cuja distância é superior à de um olho entre eles. As sobrancelhas devem começar ligeiramente antes do canto interno dos olhos para reduzir o espaço. Também neste caso as sobrancelhas devem prolongar-se ligeiramente para além dos cantos externos.





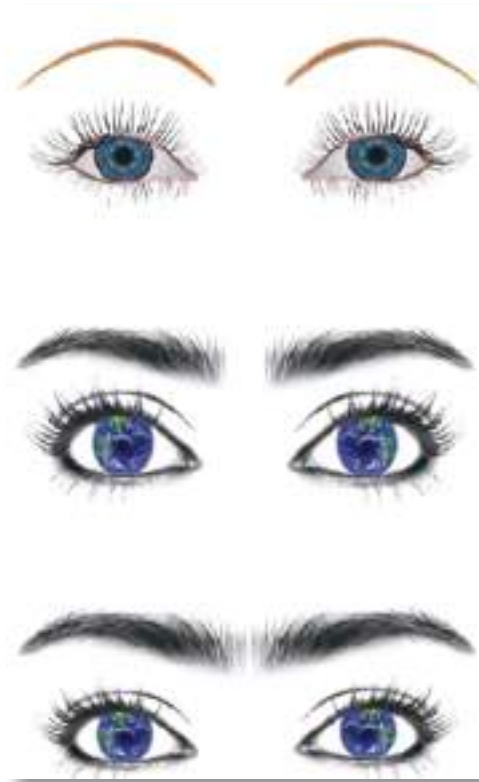
Há diferentes formatos de sobrancelhas e que a técnica deverá corrigir de acordo com os conhecimentos e competências adquiridas para valorização do rosto.

- As sobrancelhas separadas do centro e arqueadas conferem uma expressão interessante. Este formato é um dos mais usados porque valoriza os traços e pode ser usado em quase todos os rostos.
- A sobrancelha neste formato, inspirado nos anos 80, concede quase um olhar selvagem e é apreciado um pouco por todo o mundo.
- Este formato aumenta os olhos e ilumina o olhar. Adapta-se a qualquer tipo de rosto porque valoriza os traços.
- As sobrancelhas levantadas na sua parte mais próxima (região interciliar) conferem ao rosto tristeza e melancolia. A extremidade desta sobrancelha é muito caída, o que faz o olhar parecer sempre triste. O rosto tem um ar abatido.
- Esta sobrancelha é muito curta e o formato não favorece o rosto porque aumenta muito o tamanho dos olhos criando uma desproporção, um desequilíbrio.
- Neste caso o rosto tem uma expressão nervosa. O olhar fica tenso. Se a sobrancelha é caída ou apresenta falhas, é sempre possível melhorar o seu aspeto.





- Houve um tempo em que este tipo de sobrancelha estava nos topos da moda. Hoje foi totalmente abandonada, além de não valorizar os traços e vulgarizar a imagem, nada tem de natural.
- As sobrancelhas baixas, muito próximas dos olhos, sugerem energia e decisão.
- As sobrancelhas quase unidas dão uma sensação de dureza.



### *Maquiagem para lábios*

A seguir aos olhos, serão os lábios a conferir grande beleza e atração ao rosto.

Sendo frágeis, requerem cuidados muito especiais, pois ressentem-se tanto com o frio como com o vento e o sol.

Para a maquiagem dos lábios dispomos do tradicional baton (atualmente em várias texturas), de lápis de contornos e ainda de brilhos em stick, esponja ou pincel. A utilização do baton requer sempre alguma perícia para não ultrapassar os limites dos lábios.

A melhor técnica é a que recorre à ajuda de um pincel próprio para o efeito.



*Pincel para lábios*



Alguns pequenos truques permitem corrigir excessos, esbater ou espalhar a cor.

Apertar os lábios ou colocar um toalhete de papel entre eles e comprimi-los permite uniformizar e fixar a cor.

A escolha das cores é muito subjetiva e segue, normalmente, padrões de moda sazonal aos quais se associam tons de sombras, batons e vernizes. Por exemplo, um conjunto de sombras bege e castanha requer um baton ocre escuro ou castanho e, um verniz idêntico.

Também algumas formas e traços imperfeitos ou assimetrias dos lábios podem ser disfarçados com técnicas corretas e uma escolha acertada de produtos maquilhantes.

Os lápis de contorno dos lábios devem ter uma cor idêntica ou próxima da cor do baton. Servem para definir melhor o contorno mas também podem aumentar o volume visual dos lábios finos ou pequenos. Neste caso, permite-se que o traço de contorno ultrapasse os limites labiais exteriores. Já nos lábios carnudos e/ou proeminentes, o contorno dos lábios não deve exceder os limites naturais, podendo mesmo retroceder, e podem usar-se cores mais claras que as do baton.

O contorno deve efetuar-se do interior para o exterior no lábio superior e, em sentido inverso no inferior, não devendo atingir as comissuras labiais. O mesmo princípio se aplica para o preenchimento com baton ou gloss. Se necessário, ao longo do dia poder-se-á retocar seguindo a mesma técnica.

Vejamos como corrigir algumas formas labiais através da aplicação do baton e lápis de contorno.

### **Lábios finos:**

O reduzido volume dos lábios finos (eventualmente longos, mas finos) aumenta-se preenchendo completamente a superfície labial e usando um lápis de contorno que se aplica sobre o limite ou mesmo excedendo o limite exceto nos cantos dos lábios.

Os tons fortes e brilhantes ficam bem neste tipo de lábios porque o realce ilude as suas finas linhas.



**Lábios volumosos:**

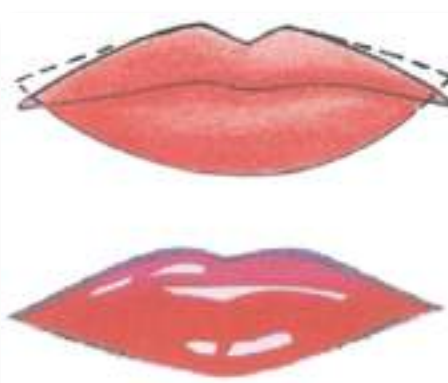
O preenchimento dos lábios volumosos deve ficar ligeiramente aquém (no interior) dos limites naturais e subtilmente esbatido junto a esses mesmos limites. Devem ser utilizados lápis de contorno de cores mais claras e o baton, de preferência, sem brilho, cores “mate”.

**Boca demasiado pequena:**

Os lábios pequenos (finos e curtos) corrigem-se de forma semelhante à dos lábios finos. A superfície labial será toda preenchida e os contornos “generosamente” definidos.

**Lábios descaídos:**

Os lábios descaídos surgem normalmente com o aumento de flacidez do rosto e esta característica nota-se mais nos cantos dos lábios, mas pode também ser uma característica individual inata. O lápis de contorno permite elevar subtilmente os cantos descaídos, sobretudo através da correção do lábio inferior. Um traço leve e ligeiramente levantado, de cor igual à do baton, corrige essa imperfeição.

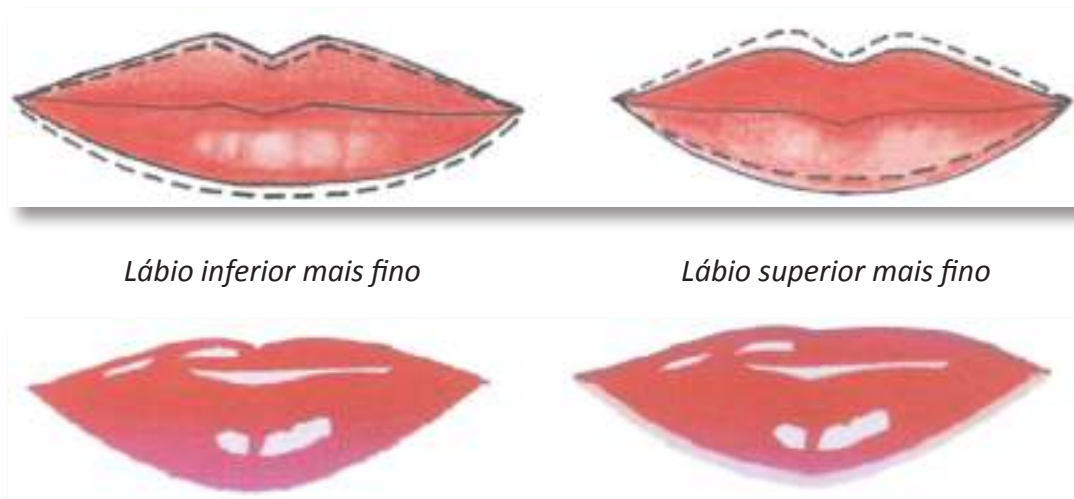
**Lábios desiguais:**

Se um lábio é mais fino do que o outro, a correção faz-se destacando o lábio mais fino e dissimulando o mais volumoso. A solução ideal está em usar dois batons com a mesma



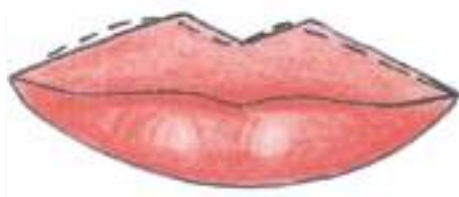
cor embora de tons diferentes, um mais claro, outro mais escuro. Se, por exemplo, o lábio superior é mais fino que o inferior, destaca-se o lábio superior com um tom mais intenso do que o usado no lábio inferior.

Em alternativa pode aplicar-se menos batom, ou mais esbatido, no lábio de maior volume. Um simples brilho também pode destacar o lábio mais fino. O contorno do lábio mais fino também pode exceder ligeiramente os limites. A correção deverá ser impercetível.



### Lábios irregulares:

Quando estamos em presença de lábios cuja assimetria é bastante evidente, o contorno bem delineado consegue corrigir e equilibrar qualquer irregularidade. De seguida executa preenchimento tendo o cuidado de sobrepôr os dois tons para que o contorno não seja visível.



### Aplicação de blush

O blush em pó compacto aplica-se com a ajuda de um pincel próprio, no caso do blush em creme, aplica-se diretamente com os dedos. Deverá ter uma cor mais intensa do que a da base. Incidindo nas maçãs do rosto e respeitando sempre o seu formato, confere-lhe alguma alegria e vitalidade.





*Pincel para blush*

O pincel para contornos, além de definir contornos como o próprio nome indica, pode ainda ser utilizado para remover excessos de blush e esbater as sombras dos olhos.



*Pincel para contornos*

Com a aplicação do blush está concluída a maquiagem de rosto. Mesmo uma maquiagem discreta e simples dá ao rosto um realce extraordinário. É um gesto quotidiano que deve fazer parte do dia a dia de todas as mulheres.



# Bibliografia

Conhecimento e aprendizagem no Curso de maquiagem da Escola Cristóvão Colombo.  
Conhecimento e aprendizagem no curso técnica de maquiagem - nível 1 da academia  
Sbnails.

